

# 1. TOPLANTI "OTİZM NEDİR?"

Co-funded by the  
Erasmus+ Programme  
of the European Union



## DERS 1:

# OTİZM NEDİR?

**DR ANTONIOS VADOLAS**  
(ÇOCUK VE ERGEN MERKEZİ, YUNANİSTAN)

**Dr. IATROU GEORGIOS**  
(ÇOCUK VE ERGEN MERKEZİ, YUNANİSTAN)

**DR İBRAHİM TANRIKULU**(GAZİANTEP ÜNİVERSİTESİ,  
TÜRKİYE)



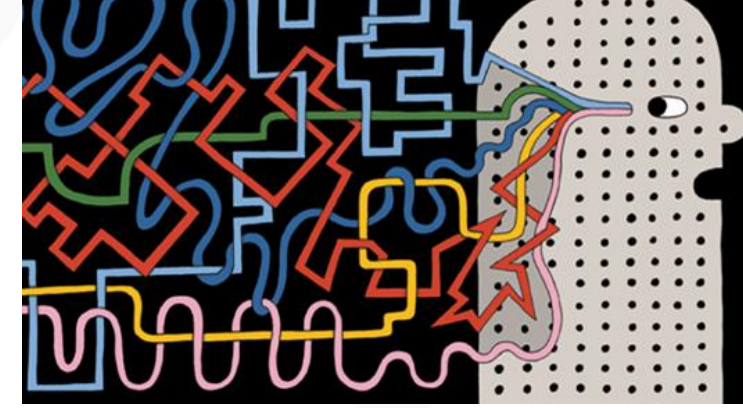
# ***ÖĞRENİM ÇIKTILARI***

- OSB'nin ne anlama geldiğini anlamak.
- OSB'nin nörobiyolojik temellerini tanıtmak.
- OSB'deki temel bilişsel süreçleri anlamak.



# OTİZM NEDİR?

- **nörogelişimsel** bir bozukluk
- **sözlü ve sözsüz iletişimi ve sosyal etkileşimi** etkileyen ve
- **tekrarlayan hareketler**, ilgi alanları veya davranışlar sergileyen ve
- **duyusal uyaranlara** verilen olağandışı tepkiler.
- genellikle 3 yaşından önce belirgindir
- İletişim, sosyal etkileşim, duyguların tanımlanması ve ifade edilmesi, duyuşal uyaranların algılanması ve bunlara yanıt verilmesi gibi önemli gelişimsel kilometre taşlarının ediniminde **bozukluk veya gecikme**.
- Otizmin **henüz bilinen bir tedavisi yoktur**,
- Mevcut müdahaleler ve destek olanakları, otizmli bireyin ve ailesinin yaşam kalitesini ve refahını artırmanın yanı sıra sosyal katılımı teşvik etmeyi ve damgalamayla mücadele etmeyi amaçlamaktadır.



# OTİZM NEDİR?

- Otizme neden olan kesin nörobiyolojik mekanizma hala bilinmemektedir, bu nedenle bir çocuğun otizmi olup olmadığını belirlemek için birincil yöntem davranışsal özelliklerin gözlemlenmesidir.
- Erken tanı, ardından uygun ve yoğun müdahale ile çocuğun küresel gelişimini önemli ölçüde iyileştirebilir.
- **Otizmi olan her çocuk ve ailesi benzersizdir ve diğerlerinden farklıdır!**



# OTİZM SPEKTRUM BOZUKLUKLARI

- Geçmişte, Çocukluk çağı otizmi, Çocukluk çağı dezintegratif bozukluğu, Yaygın gelişimsel bozukluklar, Asperger sendromu gibi diğer tanısal terimler, önceki tanısal sınıflandırmalar ve kriterler tarafından dikkate alındığı gibi, farklı otizm formları için kullanılmıştır.
- Çocuğunuz geçmişte bu tanılardan birini almış olabilir.
- **Şu anda kullandığımız terim "otizm spektrum bozuklukları" veya otizmdir.**
- 



# Otizm Spektrum Bozuklukları veya DURUMLAR:

## ANA ZORLUKLAR

- Sosyal etkileşimde bozulma
- İletişimde bozulma
- Sınırlı yinelenen davranış kalıpları, ilgi alanları veya hareket faaliyetleri



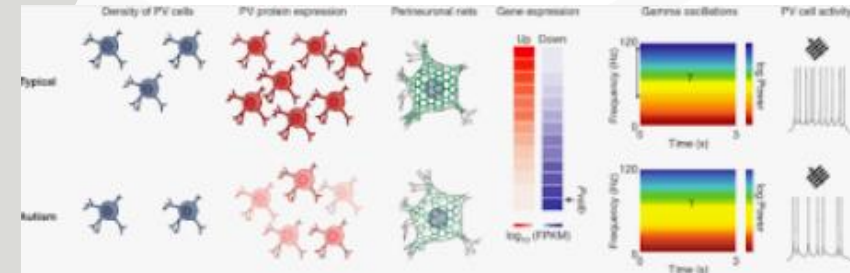
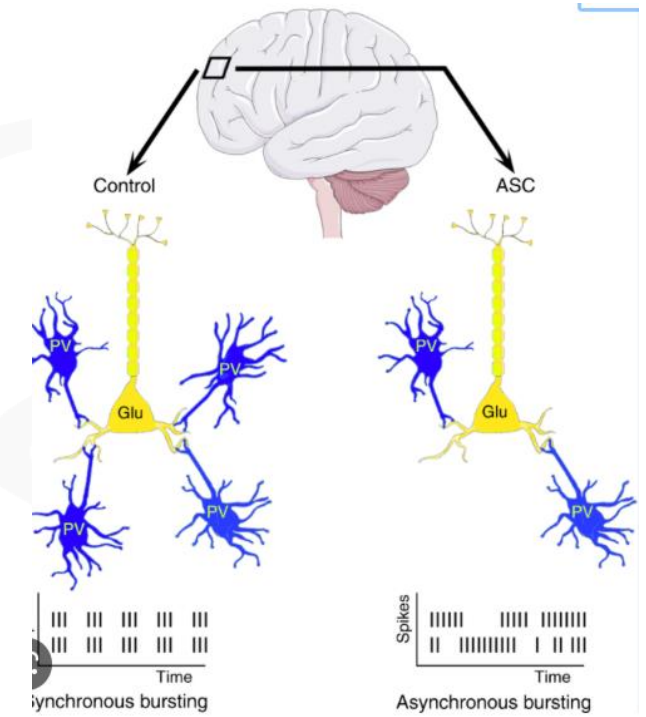
# BEYİN ARAŞTIRMASI

- Postmortem ve MRG çalışmaları, birçok büyük beyin yapısının otizmde rol oynadığını göstermiştir.
- OSB'li kişiler ile spektrumda olmayan kişiler arasındaki nöro gelişimsel farklılıklar.
- Atipik beyin gelişimi, spektrumdaki kişilerin "yürütücü işlev" yeteneklerini etkiler. Bunun, OSB'li kişilerin çeşitli ortamlarda başarılı olmalarına yardımcı olmak için gerekli destekler üzerinde doğrudan etkileri vardır.

## ***Bu tam olarak ne anlama geliyor?***

OSB teşhisi konmuş bireylerin beyinleri, teşhis konmamış bireylerinkinden farklı bir şekilde «**bağlanmış/kablolanmıştır**».

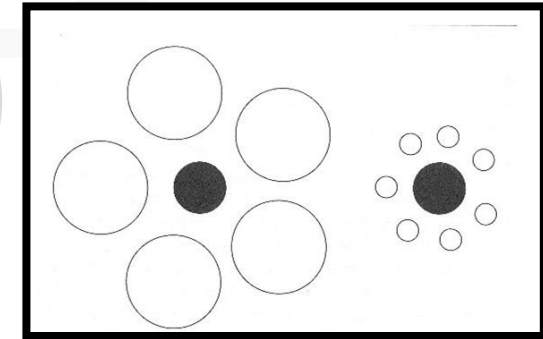
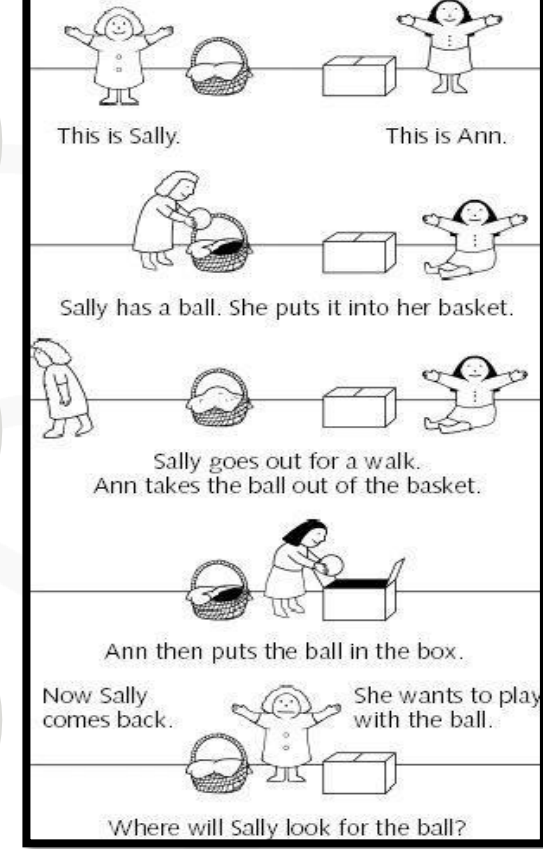
- Diğer araştırmalar **serotonin, dopamin ve epinefrin** gibi nörotransmitterlerin rolüne odaklanmaktadır.
- Kanıtlar ayrıca **genetik, epigenetik ve çevresel faktörlere** de işaret etmektedir.
- Kortikal çalışmalar: beyin lateralitesi, vaka-kontrol durumunun tahmini ve anatomik heterojenlik.



Contractor A, Ethell IM, Portera-Cailliau C. Cortical interneurons in autism. Nat Neurosci. 2021 Dec;24(12):1648-1659. doi: 10.1038/s41593-021-00967-6. Epub 2021 Nov 29. PMID: 34848882.

# Otizimli bireylerde bilişsel işlemlerin anlaşılmasına yönelik aşağıdaki teoriler formüle edilmiştir:

- **Bozulmuş Zihin Teorisi**
- Zihin Teorisi, öznel zihinsel durumları, kendine ve başkalarına atfetme yeteneğini ifade eder. Bu yetenek, kişinin kendisinin ve diğer insanların davranışlarını, niyetlerini ve sosyal koşullarını anlaması için çok önemlidir.
- **Zayıf Merkezi Tutarlılık**
- Ayrı ayrı belirli parçalara tam dikkat göstermeden bütünü deneyimleyememe, okumada bağlamı kullanamama.
- **Bozulmuş Yürütme İşlevleri**
- Düşünceleri organize etmede, bilgiye erişmede ve bilgiyi faydalı hale getirmek için bütünleştirmede zorluk. Uygunsuz tepkileri engelleme, organize olma, planlama, karar verme ve dikkati sürdürme gibi becerilerde eksiklikler.
  - Tüm bu teoriler birbiriyle ilişkilidir ve otizmde bilişsel düşünmenin bazı mekanizmalarını açıklar; öznelarasılık gibi.





# **İTERAKTİF AKTİVİTE**

## **Toplantı 1- Ders 1**

Co-funded by the  
Erasmus+ Programme  
of the European Union



# Atipik beyin gelişimi hangi işlevi etkiler?

**Yürütücü İşleyiş**

Broca'nın alanı

Wernicke Bölgesi

Çoklu İşlev



Otizm genellikle kaç yaşından önce ortaya çıkıyor?

**3 yaşından önce**

2,5 yaşından önce

4 yaşından önce

4,5 yaşından önce



# Referanslar ve Kaynaklar

- Amaral DG, Schumann CM, Nordahl CW. (2008) Neuroanatomy of autism. *Trends in Neurosciences*, 31(3), pp. 137-45
- American Psychiatric Association (2013) *Diagnostic and statistical manual of mental disorders: DSM-5*. 5th edn. Washington, D.C.: American Psychiatric Publishing.
- Baron-Cohen, S. (1989). The autistic child's theory of mind: A case of specific developmental delay. *Child Psychology & Psychiatry & Allied Disciplines*, 30(2), 285–297.
- Baron-Cohen, S., Tager-Flusberg, H., & Cohen, D. J. (Eds.). (2000). *Understanding other minds: Perspectives from developmental cognitive neuroscience* (2nd ed.). Oxford University Press.
- Baron-Cohen S. (2004). The cognitive neuroscience of autism. *Journal of neurology, neurosurgery, and psychiatry*, 75(7), 945–948. <https://doi.org/10.1136/jnnp.2003.018713>
- Frith, U. & Happe, F. (1994) Autism: Beyond Theory of Mind. *Cognition*, 50, pp. 115 -132
- Frith, U. & Hill, E. (2004) *Autism: Mind and brain*. Oxford: Oxford University Press.
- Happé, F., & Frith, U. (1996). The neuropsychology of autism. *Brain: A Journal of Neurology*, 119(4), 1377–1400. <https://doi.org/10.1093/brain/119.4.1377>
- Kenny, I., Hattersley, C., Molins, B., Buckley, C., Povey, C. and Pellicano, E. (2015) ‘Which terms should be used to describe autism? Perspectives from the UK autism community’, *Autism*, pp 1–21.
- Wing, L. (2003) *The Autistic Spectrum: A Guide for Parents and Professionals*. London: Constable and Robinson.

[www.cdc.gov](http://www.cdc.gov)

[www.autismspeaks.org](http://www.autismspeaks.org)

[www.autism.com](http://www.autism.com)

[www.autismsociety.org](http://www.autismsociety.org)