



1^η Συνάντηση: “Τι Είναι Αυτισμός;”

Εισηγηση 1:

Τι Είναι Αυτισμός;

*Δρ Αντώνης Βαδόλας
(Κέντρο Παιδιού & Εφήβου, Ελλάδα)*

*Dr Ibrahim Tanrikulu (GAZIANTEP UNIVERSITY,
TURKEY)*



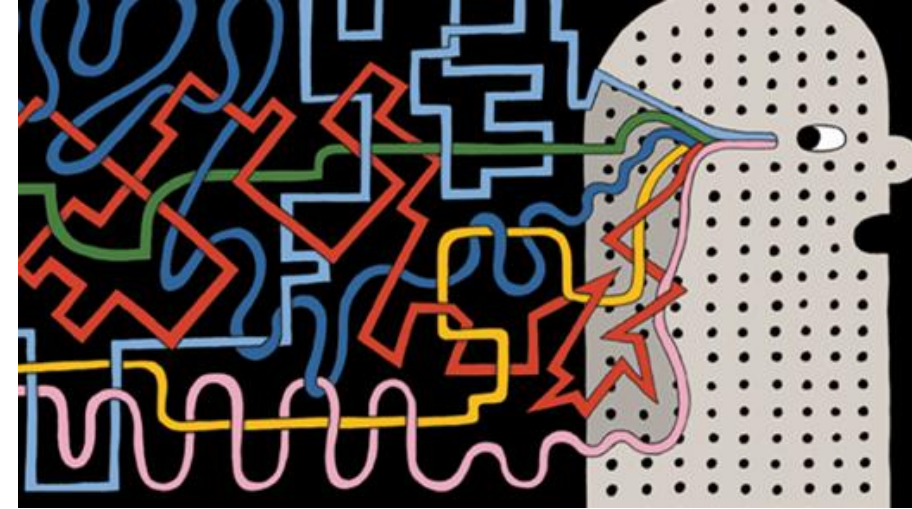
ΣΤΟΧΟΙ ΕΙΣΗΓΗΣΗΣ

- Κατανόηση τι σημαίνει ΔΑΦ
- Επεξεργασία της νευροβιολογικής βάσης της ΔΑΦ
- Κατανόηση των γνωστικών διεργασιών στη ΔΑΦ



- Νευροαναπτυξιακή διαταραχή, που επηρεάζει τη λεκτική και μη επικοινωνία και την κοινωνική αλληλεπίδραση. Συνήθως παρατηρείται λίγο πριν την ηλικία των 3, επηρεάζοντας τις σχολικές και εκπαιδευτικές δεξιότητες του παιδιού.
- Τάση για εμπλοκή σε επαναλαμβανόμενες δραστηριότητες και στερεοτυπικές κινήσεις.
- Αντίσταση στην αλλαγή του περιβάλλοντος ή και καθημερινών ρουτινών.
- Ασυνήθιστες αντιδράσεις σε αισθητηριακής φύσης ερεθίσματα.
- Διαταραγμένη ή υστερούσα ανάπτυξη στην κοινωνική αλληλεπίδραση, όπως στην κατανόηση και έκφραση συναισθήματος, την επικοινωνία με άλλους, καθώς και την δόμηση κοινωνικών σχέσεων.
- Δεν υπάρχει θεραπεία για τη ΔΑΦ, όμως αρκετά άτομα μπορούν να παρουσιάσουν μεγάλη εξέλιξη όταν τους προσφερθούν οι απαραίτητες θεραπείες.

ΤΙ ΕΙΝΑΙ ΔΑΦ;



ΤΙ ΕΙΝΑΙ ΔΑΦ;

- Δεν υπάρχει σαφής νευροβιολογική αιτία που προκαλεί τη ΔΑΦ. Η κύρια μέθοδος για τη διάγνωση παραμένει η κλινική εξέταση.
- Τα άτομα με ΔΑΦ με την έγκαιρη, κατάλληλη και πολλές φορές εντατική παρέμβαση από μικρή ηλικία, οδηγεί σε ύφεση συμπτωμάτων και ελλειμμάτων.
- **Κάθε παιδί με ΔΑΦ είναι μοναδικό, το ίδιο και η οικογένειά του.**



ΔΑΦ

Στο παρελθόν, άλλοι διαγνωστικοί όροι όπως παιδικός αυτισμός, παιδική αποσυνθετική διαταραχή, διάχυτες αναπτυξιακές διαταραχές, σύνδρομο Asperger κ.λπ. χρησιμοποιήθηκαν για διαφορετικές μορφές αυτισμού, όπως θεωρούνταν από προηγούμενες διαγνωστικές ταξινομήσεις και κριτήρια.

Το παιδί σας μπορεί να έχει αποκτήσει μία από αυτές τις διαγνώσεις στο παρελθόν.

Επί του παρόντος, ο όρος που χρησιμοποιούμε είναι «διαταραχές του

Co-funded by the
Erasmus+ Programme
of the European Union



ΔΙΑΓΝΩΣΕΙΣ ΚΑΙ ΚΑΤΗΓΟΡΙΟΠΟΙΗΣΕΙΣ ΔΑΦ :

I. Αυτιστική Διαταραχή (Παιδικός Αυτισμός)

– Κύρια Συμπτώματα

- Ελλείμματα στην κοινωνική αλληλεπίδραση
- Ελλείμματα στην επικοινωνία
- Περιορισμένα, επαναλαμβανόμενα μοτίβα συμπεριφοράς, ενδιαφερόντων, δραστηριοτήτων

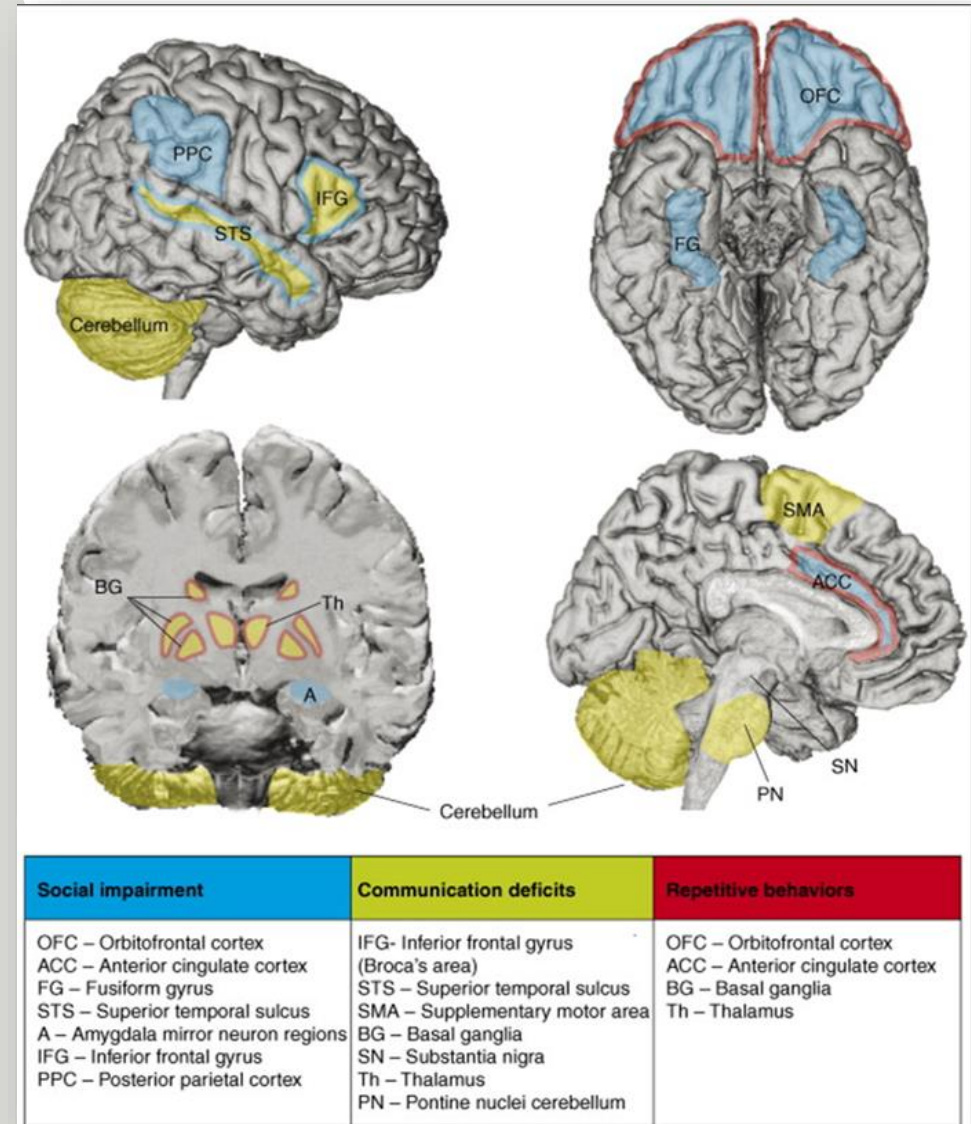


Αν και η κλασική μορφή αυτισμού είναι διακριτή από άλλες εκφάνσεις της ΔΑΦ, οι όροι Αυτισμός και ΔΑΦ χρησιμοποιούνται πλέον ως συνώνυμοι και αλληλοεπικαλυπτόμενοι.



ΝΕΥΡΟΑΝΑΤΟΜΙΚΕΣ ΜΕΛΕΤΕΣ

- Μαγνητικές τομογραφίες δείχνουν ότι αρκετές εγκεφαλικές περιοχές εμπλέκονται στη ΔΑΦ.
- Νευροαναπτυξιακές μελέτες μεταξύ ατόμων με ΔΑΦ και άλλες κατηγορίες ατόμων τυπικής ανάπτυξης δείχνουν διαφοροποιήσεις ή και αλλοιώσεις σε σημαντικά σημεία της ανάπτυξης του εγκεφάλου.
- Μη τυπική ανάπτυξη του εγκεφάλου που επηρεάζει τη «κεντρική επιτελική λειτουργία» (executive function), με εκτεταμένες επιπτώσεις στην προσαρμογή σε ποικιλία καταστάσεων.
- Τι σημαίνουν τα παραπάνω;
 - Ο εγκέφαλος στη ΔΑΦ είναι «καλωδιωμένος» πολύ διαφορετικά.
- Άλλες έρευνες εστιάζουν στο ρόλο που διαδραματίζουν νευροδιαβιβαστές, όπως η σεροτονίνη, η ντοπαμίνη και επινεφρίνη.
- Υπάρχουν επίσης στοιχεία για τον ρόλο της κληρονομικότητας, αλλά και επιγενετικών παραγόντων.



Amaral et al. 2008,

Οι ακόλουθες θεωρίες έχουν διατυπωθεί για την προσέγγιση της κατανόησης της γνωστικής επεξεργασίας σε άτομα με αυτισμό:

○ Θεωρία του Νου

- Μιλάει για την ικανότητα να αποδίδουμε νοητικές καταστάσεις στον εαυτό και τους άλλους (Baron-Cohen et al. 2000). Είναι η ικανότητα να καταλαβαίνουμε τη συμπεριφορά των άλλων.

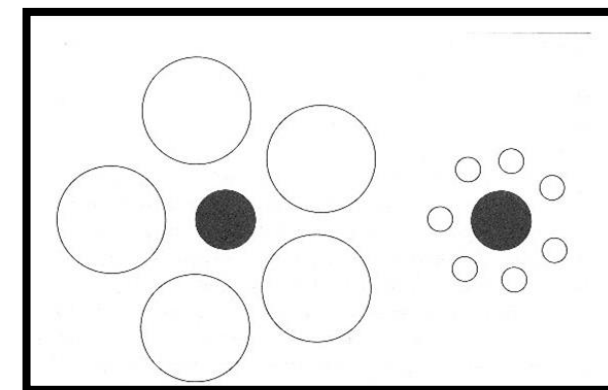
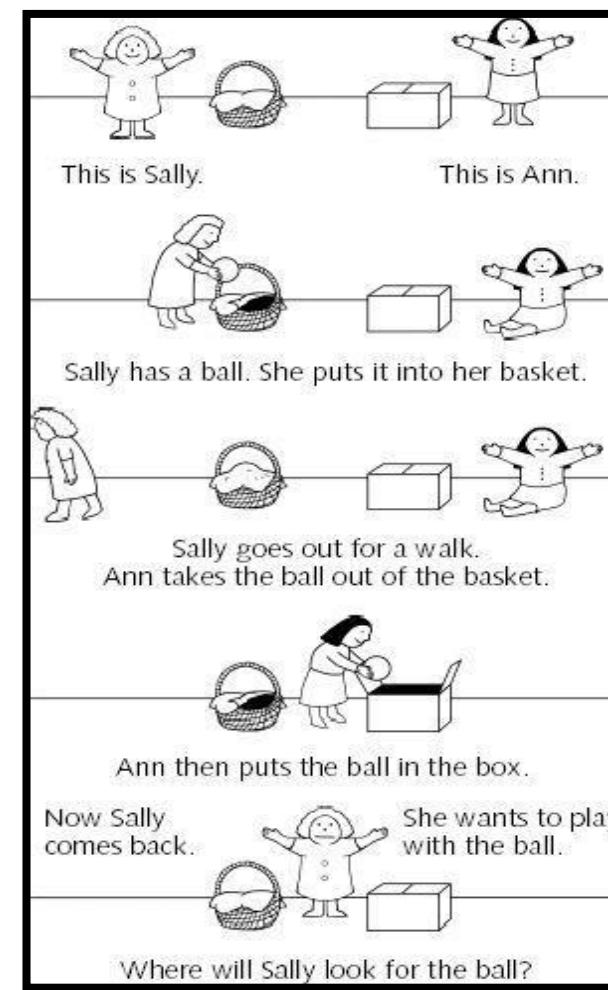
○ Ασθενής Κεντρική Συνοχή

- Η αδυναμία επεξεργασίας εν συνόλω των ερεθισμάτων που λαμβάνουμε. Μιλά για την τάση επικέντρωσης στο μερικό έναντι του συνόλου (Happé & Frith, 1996)

○ Η οπτική πλάνη του Ebbinghaus

○ Θεωρία των Επιτελικών Λειτουργιών

- Εξηγεί τη δυσκολία οργάνωσης, πρόσβασης και απαρτίωσης σκέψεων, δράσεων και πληροφορίας. Δυσλειτουργία του προκαλεί ελλείμματα στην οργάνωση, σχεδιασμό και διατήρηση της προσοχής.



REFERENCES AND RESOURCES

Amaral DG, Schumann CM, Nordahl CW. (2008) Neuroanatomy of autism. *Trends in Neurosciences*, 31(3), pp. 137-45

American Psychiatric Association (2013) *Diagnostic and statistical manual of mental disorders: DSM-5*. 5th edn. Washington, D.C.: American Psychiatric Publishing.

Baron-Cohen, S. (1989). The autistic child's theory of mind: A case of specific developmental delay. *Child Psychology & Psychiatry & Allied Disciplines*, 30(2), 285–297.

Baron-Cohen, S., Tager-Flusberg, H., & Cohen, D. J. (Eds.). (2000). *Understanding other minds: Perspectives from developmental cognitive neuroscience* (2nd ed.). Oxford University Press.

Baron-Cohen S. (2004). The cognitive neuroscience of autism. *Journal of neurology, neurosurgery, and psychiatry*, 75(7), 945–948. <https://doi.org/10.1136/jnnp.2003.018713>

Frith, U. & Happe, F. (1994) Autism: Beyond Theory of Mind. *Cognition*, 50, pp. 115 -132

Frith, U. & Hill, E. (2004) *Autism: Mind and brain*. Oxford: Oxford University Press.

Happé, F., & Frith, U. (1996). The neuropsychology of autism. *Brain: A Journal of Neurology*, 119(4), 1377–1400. <https://doi.org/10.1093/brain/119.4.1377>

Kenny, I., Hattersley, C., Molins, B., Buckley, C., Povey, C. and Pellicano, E. (2015) 'Which terms should be used to describe autism? Perspectives from the UK autism community', *Autism*, pp 1–21.

Wing, L. (2003) *The Autistic Spectrum: A Guide for Parents and Professionals*. London: Constable and Robinson.

www.cdc.gov

www.autismspeaks.org

www.autism.com

www.autismsociety.org