



1. Toplantı: “Otizm Nedir” ?

Ders 2: Spectrum ve işlevsellik türleri ile ne demek istiyoruz?

*Dr. İbrahim Tanrıkulu (Gaziantep Üniversitesi,
Türkiye)*

*Yiannis Brintzoulakis Psikolog, Msc (Çocuk ve Ergen
Merkezi, Yunanistan)*



ÖĞRENİM ÇIKTILARI

- “Spektrum” kavramını ve bunun **OSB**'yi anlamada ne anlama geldiğini anlar
- İşlev türleri ve destek ihtiyaçlarının seviyeleri hakkında bilgi sahibi olur
- "Otistik" beynin nasıl çalıştığına dair bir kesite göz atar

OSB'DE "SPEKTRUM" KAVRAMI

Peki ya OSB?

Otizimde "Spektrum" kelimesi, bozukluğun temel ve evrensel tezahürlerinin sosyal iletişim ve etkileşimdeki zorluklar, tekrarlayan davranışlar ve sınırlı ilgileri olmasına rağmen, OSB tanısına sahip insanlar arasında çok büyük bir fark olduğunu belirtmek için kullanılır. Bu farklılıklar

- **Semptomların türü.**
- **Semptomlar nasıl ortaya çıktığı**
- **Semptomların şiddeti.**
- **Bireyin günlük yaşamla başa çıkma konusundaki genel yeteneğidir.**



ASD'DE "SPEKTRUM" KAVRAMI

İşlevsellik ve destek seviyeleri arasındaki ilişki

- Bir işlev fikri, **otizmin dünyada nasıl işlediğinin düşünüldüğüne** dair halkın anlayışının merkezinde yer alır.
- İşlevsellik, ortaya çıkışı itibari ile, otizmlili insanların yaptığı şeydir ve bunu **farklı düzeylerde** yaparlar.
- OSB'li her bir kişi, **bozukluklarının** ne kadar şiddetli olduğuna ve **günlük yaşamlarında ne kadar desteğe ihtiyaç duyduklarına** bağlı olarak ayrıca "**teşhis edilir**".
- OSB'nin **üç seviyesi**, hastalarının **benzersiz ihtiyaçları** için **uygun terapilerin** reçete edilmesine yardımcı olur. Bu terapiler, OSB'li kişinin güçlü yönlerinden en iyi şekilde yararlanmasına ve **sosyal, dil ve davranış becerilerini** geliştirmesine yardımcı olabilir.

İşlevsellik Düzeyleri veya Yüksek, Orta ve Düşük İşlevli Otizm

Spektrumdaki insanlar ve onların işlevsellikleri ve/veya destek ihtiyaçları hakkında konuşalım

Yüksek ve Düşük işlevli otizm terimleri, bir kişinin sahip olduğu ihtiyaçları ve yetenekleri anlamamıza yardımcı olmak için **kitlesele** olarak kullanılmaya başlayalı uzun zaman oldu:

Bu terimler gelişigüzelele ve tanısal sınıflandırmalarda kullanılır

- Kişinin sahip olduğu yetenekler hakkında aşırı yanıltıcı olabilir (bazı becerilere öncelik verir, örneğın dil becerilerinin bir kişinin yaşamı için diğerlerinden daha kritik olması gibi)
- Düşük işlevli olarak etiketlenen insanlar üzerinde ayrımcılık yapmaktadır.
- Bir çocuğın veya bir kişinin yetenekleri konusunda önyargı yaratabilir (örn. düşük işlevli bireyler tipik eğitimden dışlanacaktır, Temple Grandin)
- Yüksek işlevli olarak nitelendirilen kişilerin herhangi bir desteğe ihtiyaç duymadığı
- yanılgısına yol açabilir.



İşlevsellik Düzeyleri

İşlevsellik Düzeyleri

2013 yılında DSM-V, otizm varlıklarını OSB olarak adlandırılan birleşik bir tanıda birleştirmenin yanı sıra, hem sosyal iletişim hem de kısıtlayıcı tekrarlayan davranışların temel semptomlarına dayanan 3 işlevsellik düzeyi getirmiştir.

Aşağıdaki seviyeler en az şiddetliden en şiddetliye doğru sıralanmıştır:

- **Seviye 1 :Destek gerektiren**
- **Seviye 2: Önemli ölçüde destek gerektiren**
- **Seviye 3: Çok önemli destek gerektiren**



ASD Level 1
Requiring Support



Social skills, conversation, &
nonverbal cues

Attention & organization

İşlevsellik Düzeyleri/destek ihtiyaçları

Seviye 1: Destek Gerektiren

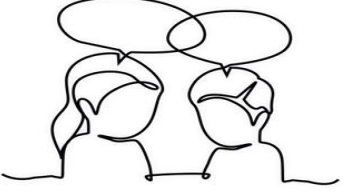
1. Sosyal iletişim:

Destekler olmadan, sosyal iletişimdeki eksiklikler gözle görülür bozukluklara neden olur. Sosyal etkileşimleri başlatmakta güçlük çeker ve başkalarının sosyal girişimlerine atipik veya başarısız yanıt vermenin açık örneklerini gösterir. Sosyal etkileşimlere olan ilgisi azalmış gibi görünebilir.

2. Kısıtlı, tekrarlayan davranışlar:

Ritüeller ve tekrarlayan davranışlar (RTD'ler) bir veya daha fazla bağlamda işlevselliğe önemli ölçüde müdahale eder. Başkaları tarafından RTD'leri kesintiye uğratma veya sabitlenmiş ilgiden yönlendirilme girişimlerine karşı direnir.

ASD Level 2
Requiring Substantial Support



Limited verbal & nonverbal
communication

Narrow interests & repetitive
behaviors

Seviye 2: Önemli Destek Gerektiren

1. Sosyal iletişim:

Sözlü ve sözsüz iletişim becerilerinde belirgin eksiklikler; yerinde desteklerle bile gözle görünen sosyal bozukluklar; sosyal etkileşimlerin sınırlı başlatılması ve diğerlerinden gelen sosyal girişimlere karşı azaltılmış veya anormal tepki

2. Kısıtlı, tekrarlayan davranışlar:

RTD'ler ve/veya sabitlenmiş ilgi alanları sıradan bir gözlemci için bariz olacak kadar sık görülür ve çeşitli bağlamlarda işlevselliği engeller. RTD'ler kesintiye uğradığında sıkıntı veya hayal kırıklığı belirgindir; sabitlenmiş ilgiden yeniden yönlendirmek zordur.

ASD Level 3

Requiring Very Substantial Support



Communication is very
challenging

Extremely inflexible during
unexpected transitions

Seviye 3: Çok Önemli Destek Gerektiren

1. Sosyal iletişim

Sözlü ve sözsüz sosyal iletişim becerilerindeki önemli derecede eksiklikler, işlevsellikte ciddi bozukluklara, sosyal etkileşimlerin çok sınırlı bir şekilde başlatılmasına ve başkalarından gelen sosyal girişimlere asgari düzeyde yanıt verilmesine neden olur.

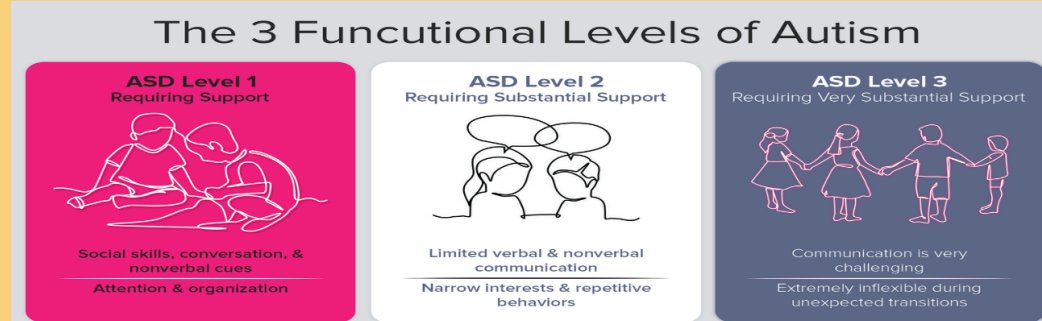
2. Kısıtlı, tekrarlayan davranışlar:

Meşguliyetler, sabitlenmiş ritüeller ve/veya tekrarlayan davranışlar tüm alanlardaki işlevselliği belirgin şekilde engeller. Ritüeller veya rutinler kesintiye uğradığında sıkıntı belirginleşir; sabitlenmiş ilgiyi yeniden yönlendirmek çok zordur veya hızlı bir şekilde geri döner.

İşlevsellik Düzeyleri

Neden 3 işlevsellik/ destek ihtiyacı seviyesini kullanmayı tercih ediyoruz?

- Teşhisin bir parçasıdır
- Bir kişinin günlük yaşamı boyunca ne kadar yardıma ihtiyacı olduğuna rehberlik etmek için kullanılır
- Tahmini IQ'yu değil, gerçek ihtiyaçları göz önünde bulundurur
- Bir kişinin neye ihtiyaç duyacağı ve nasıl sağlanacağı konusunda çok kesin olabilir
- Ayrıca, ebeveynlerin çocuklarının haklarını sosyal hizmetlerden talep etmeleri için çok yararlı ve reddedilemez bir araçtır
- Engelli bireylere karşı ayrımcı değildir



Otistik beyin nasıl düşünür?

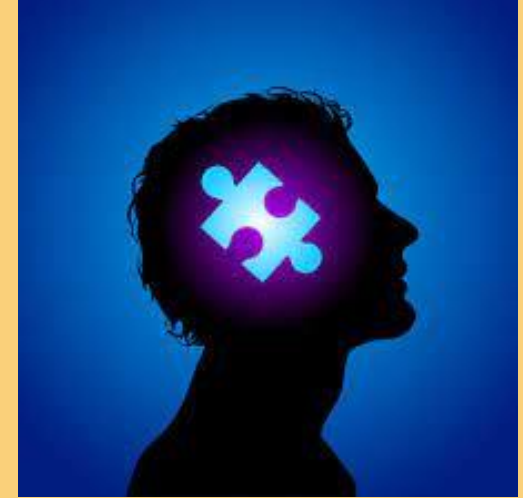
Bilişsel profil:

Bu beyin bölgelerindeki yukarıda bahsedilen farklılıklar nedeniyle OSB teşhisi konan kişiler eğilimlidir:

- Görsel bir şekilde düşünme ve öğrenme
- Kesin veya detay odaklı olma
- Mükemmel hafıza yeteneklerine sahip olma
- Rutin işlerle uğraşma veya özel ilgi alanlarına sahip olma
- Düzeni beğenme
- Kurallara daha iyi yanıt verme
- Herşeyin net olduğu ortamda gelişmeye açık olma

Tüm bunlar yüzünden de:

- Biri yetenek adacıklarına sahip olabilir
- Çok net kuralların ve bilgilerin olduğu görevlerde başarılı olunabilir
- Kişi sözlü iletişimi anlamakta zorlanabilir
- Kişi diğer insanların duygularını anlamakta zorlanabilir



Her zaman akılda tutulması gereken önemli hususlar

OSB nedir?:

- Ömür boyu süren bir bozukluk olarak kabul edilir.
- İnsanların çevrelerinden gelen uyaranları nasıl işlediğini ve onlara nasıl tepki verdiğini etkileyen nörogelişimsel bir bozukluk.
- teşhis konulan kişi için yaşamı boyunca farklı düzeylerde destek gerektirecek bir durumdur.

ASD isn't:

- Dünyanın sonu değildir.
- Kesinlikle hayat içerisinde sakatlayıcı bir bozukluk. **Eğer bu şekilde görmeyi seçersek olabilir.**
- Statik bir şey, bir kişinin ihtiyaç duyduğu destek, farklı yaşam evreleri boyunca değişebilir.
- Geçip gidecek bir şey, zaman ve çaba sarf etmeniz gerekiyor.
- **Kişiliği tanımlamaz, daha ziyade kişinin çevresini algılama biçimini tanımlar.**
- **OSB'li bireyler gerekli destekle mutlu ve tatmin edici bir hayat yaşayabilirler**
- **OSB'li kişiyi değiştirmemize gerek yok**
- **Sadece nörotipikler için inşa edilmiş bir dünya ile başa çıkmalarına yardımcı olmamız gerekiyor**

İTERAKTİF ETKİNLİK

Toplantı 1- Ders 2

Co-funded by the
Erasmus+ Programme
of the European Union



Doğru olanları seçin

Otizmin evrensel belirtileri

Sosyal iletişimde yaşanan zorluklar

Etkileşim

Tekrarlayan davranışlar

uzun yüz hatları

Kısıtlanmış ilgiler

Zeka geriliği

Dikkat eksikliği hiperaktivite bozukluğu

Kendi kendini ısırma

Kendi etrafında dönmek



Otizmde Kaç Tür İşlevsel Düzey Vardır?

3

2

4

5

6

1



Bibliyografya

- Barnea-Goraly N. *et al.* *Prog. Neuropsychopharmacol. Biol. Psychiatry* **48**, 124-128 (2014) [PubMed](#) .
- Schumann C.M. *et al.* *J. Neurosci.* **24**, 6392-6401 (2004) [PubMed](#)
- Stoodley C.J. *Front. Syst. Neurosci.* **8**, 92 (2014) [PubMed](#) .
- American Psychiatric Association. Diagnostic and statistical manual of mental disorders, 5th ed. Arlington: American Psychiatric Association, 2013.
- Baron-Cohen S, Leslie AM, Frith U. Does the autistic child have a “theory of mind”? *Cognition.* 1985; 21(1): 37–46.
- Happé F, Frith U. The weak coherence account: Detail-focused cognitive style in autism spectrum disorders. *J. Autism Dev. Disord.* 2006; 36(1): 5–25.
- Frith U. *Autism: Explaining the enigma.* New York: Wiley; 1989.
- Mottron L, Dawson M, Soulières I, Hubert B, Burack J. Enhanced perceptual functioning in autism: An update, and eight principles of autistic perception. *J. Autism Dev. Disord.* 2006; 36(1): 27–43.
- Demetriou, E. A., Lampit, A., Quintana, D. S., Naismith, S. L., Song, Y. J. C., Pye, J. E., Hickie, I., & Guastella, A. J. (2018). Autism spectrum disorders: A meta-analysis of executive function. *Molecular Psychiatry*, 23(5), 1198– 1204.
- Baron-Cohen, S., Jolliffe, T., Mortimore, C., & Robertson, M. (1997). Another advanced test of theory of mind: Evidence from very high functioning adults with autism or Asperger syndrome. *Journal of Child Psychology and Psychiatry, and Allied Disciplines*, 38, 813–822.