



1^η Συνάντηση: “Τι Είναι Αυτισμός;”

ΕΙΣΗΓΗΣΗ 2:

Τι εννοούμε με τον όρο Φάσμα και
ποιοι είναι οι Τύποι
Λειτουργικότητας;

*Γιαννης Μπριτζουλάκης, Ψυχολόγος, Msc
Κέντρο Παιδιού & Εφήβου, Ελλάδα*



Στόχοι εισήγησης

- Κατανόηση της έννοιας φάσμα, τι σημαίνει στη ΔΑΦ και πως χρησιμοποιείται
- Κατανόηση και ορθή χρήση της έννοιας λειτουργικότητας
- Εισαγωγή και ευαισθητοποίηση στο πως διαφοροποιείται ο εγκέφαλος και οι γνωστικές λειτουργίες

Η έννοια του Φάσματος στη ΔΑΦ

Πως χρησιμοποιείται στη ΔΑΦ:

Η λέξη **φάσμα** στον Αυτισμό χρησιμοποιείται για να δείξει ότι, αν και τα **ελλείμματα στην κοινωνική επικοινωνία και αλληλεπίδραση** όπως και οι **περιορισμένες, επαναλαμβανόμενες συμπεριφορές, ενδιαφέροντα ή δραστηριότητες** είναι κοινά ως συμπτώματα, η εκδήλωσή τους διαφέρει πολύ από άτομο σε άτομο με την ίδια διάγνωση:

- Στον τύπο του συμπτώματος.
- Στο πως εκδηλώνεται το σύμπτωμα.
- Στην ένταση που εκδηλώνεται το σύμπτωμα.
- Στο πως τα συμπτώματα επηρεάζουν την ικανότητα του ατόμου να ανταποκριθεί στις καθημερινές συνθήκες



Η ΕΝΝΟΙΑ ΤΟΥ «ΦΑΣΜΑΤΟΣ» ΣΤΟ ASD

συσχέτιση μεταξύ λειτουργικότητας και επιπέδων υποστήριξης

- Η ιδέα της λειτουργίας είναι κεντρική για την κατανόηση του κοινού σχετικά με τους τρόπους με τους οποίους πιστεύεται ότι λειτουργεί ο αυτισμός στον κόσμο
- Η λειτουργία είναι, αυτό που κάνουν τα άτομα με αυτισμό, και το κάνουν σε διαφορετικά επίπεδα.
- Κάθε άτομο με ΔΑΦ «διαγιγνώσκεται» περαιτέρω ανάλογα με το πόσο σοβαρή είναι η διαταραχή του και πόση υποστήριξη χρειάζεται στην καθημερινή του ζωή.
- Τα τρία επίπεδα ΔΑΦ βοηθούν στη συνταγογράφηση κατάλληλων θεραπειών για τις μοναδικές ανάγκες των ασθενών τους. Αυτές οι θεραπείες μπορούν να βοηθήσουν το άτομο με ΔΑΦ να αξιοποιήσει στο έπακρο τις δυνάμεις του και να βελτιώσει τις κοινωνικές, γλωσσικές και συμπεριφορικές του δεξιότητες

Επίπεδα Λειτουργικότητας ή υψηλή και χαμηλή λειτουργικότητα;

Μιλώντας για τα άτομα στο Φάσμα

Πολλά χρόνια τώρα, χρησιμοποιούνται ευρέως οι όροι Υψηλή και Χαμηλή Λειτουργικότητα για να τυποποιήσουν τις ανάγκες αλλά και τις δυνατότητες κάποιου ατόμου, που έχει διαγνωστεί με αυτισμό, ωστόσο:

Οι όροι αυτοί είναι σχετικά αυθαίρετοι και δεν αποτελούν μέρος της διάγνωσης

- Είναι παραπλανητικοί αναφορικά με τις δεξιότητες του ατόμου (π.χ. προτεραιοποιούν κάποιες δεξιότητες ως σημαντικότερες έναντι άλλων)
- Δημιουργούν διακρίσεις έναντι των ατόμων, που θεωρούνται χαμηλής λειτουργικότητας δημιουργώντας εσφαλμένες εντυπώσεις
- Μπορούν να δημιουργήσουν προκατάληψη για τις ικανότητες ιδιαίτερα παιδιών, ενισχύοντας με αυτόν τον τρόπο το στίγμα και τον αποκλεισμό (αποκλεισμός από την τυπική εκπαίδευση, Temple Grandin)
- Οδηγούν σε παρερμηνεία των αναγκών που μπορεί να έχει ένα άτομο διαγνωσμένο με ΔΑΦ (άρνηση παράλληλης στήριξης, μείωση ποσού για θεραπείες)



Επίπεδα Λειτουργικότητας

Τα επίπεδα λειτουργικότητας

Το 2013 το DSM-V, εκτός από την ενσωμάτωση κάποιων κλινικών οντοτήτων σε μία ενοποιημένη διαγνωστική κατηγορία με το όνομα ΔΑΦ, εισήγαγε παράλληλα 3 στάδια λειτουργικότητας, βασισμένα στα πυρηνικά συμπτώματα της κοινωνικής επικοινωνίας και αλληλεπίδρασης και των περιορισμένων, επαναλαμβανόμενων συμπεριφορών ενδιαφερόντων και δραστηριοτήτων

Τα επίπεδα λειτουργικότητας είναι τα παρακάτω:

- Επίπεδο 1 :Ανάγκη υποστήριξης
- Επίπεδο 2: Ανάγκη ενισχυμένης υποστήριξης
- Επίπεδο 3: Ανάγκη ιδιαιτέρως ενισχυμένης υποστήριξης



Επίπεδα Λειτουργικότητας



Τα επίπεδα λειτουργικότητας

Επίπεδο 1: Ανάγκη υποστήριξης

1. Κοινωνική επικοινωνία και αλληλεπίδραση:

Χωρίς υποστήριξη, τα ελλείμματα στην κοινωνική επικοινωνία προκαλούν εμφανείς δυσκολίες. Υπάρχει δυσκολία στην έναρξη κοινωνικών συναλλαγών και υπάρχουν παραδείγματα μη τυπικών και ανεπιτυχών ανταποκρίσεων σε κοινωνικά ανοίγματα. Μπορεί να υπάρχει μειωμένο ενδιαφέρον για κοινωνική αλληλεπίδραση.

2. Περιορισμένες, επαναλαμβανόμενες συμπεριφορές:

Οι τελετουργίες και οι επαναλαμβανόμενες συμπεριφορές προκαλούν σημαντική παρεμβολή στη λειτουργικότητα σε ένα ή περισσότερα περιβάλλοντα. Υπάρχει αντίσταση στην προσπάθεια τρίτων να διακοπούν οι τελετουργίες και οι επαναλαμβανόμενες συμπεριφορές ή να αποσπαστεί η προσοχή από το ενδιαφέροντος.

Levels of functioning or High, Medium, Low-Functioning Autism

Τα επίπεδα λειτουργικότητας

Επίπεδο 2: Ανάγκη ενισχυμένης υποστήριξης



1. Κοινωνική επικοινωνία και αλληλεπίδραση:

Ελλείμματα στις λεκτικές και μη λεκτικές επικοινωνιακές δεξιότητες; Κοινωνικά ελλείμματα ορατά ακόμα και με παρουσία υποστήριξης; Περιορισμένη πρωτοβουλία για έναρξη κοινωνικής αλληλεπίδρασης και περιορισμένη ή μη τυπική απόκριση σε κοινωνικά ανοίγματα από άλλους

2. Περιορισμένες, επαναλαμβανόμενες συμπεριφορές:

Οι περιορισμένες και επαναλαμβανόμενες συμπεριφορές ή / και τα πολύ εντοπισμένα ενδιαφέροντα, εμφανίζονται τόσο συχνά ώστε να είναι εμφανή σε ένα τυχαίο παρατηρητή και να παρεμβαίνουν στο επίπεδο λειτουργικότητας του ατόμου σε διάφορες περιστάσεις. Αναστάτωση ή εκνευρισμός εμφανίζεται όταν γίνεται προσπάθεια να διακοπούν οι επαναλαμβανόμενες συμπεριφορές. Είναι πολύ δύσκολο να μετακινηθεί το επίκεντρο της προσοχής από το εντοπισμένο ενδιαφέρον.

Levels of Functioning

Τα επίπεδα λειτουργικότητας

Επίπεδο 3: Ανάγκη ιδιαίτερας ενισχυμένης υποστήριξης



1. Κοινωνική επικοινωνία και αλληλεπίδραση:

Σοβαρά ελλείμματα στις λεκτικές και μη λεκτικές δεξιότητες που προκαλούν σημαντικές αδυναμίες στη λειτουργικότητα, πολύ περιορισμένη πρωτοβουλία για κοινωνική αλληλεπίδραση και ελάχιστη ανταπόκριση σε κοινωνικά ανοίγματα από άλλους.

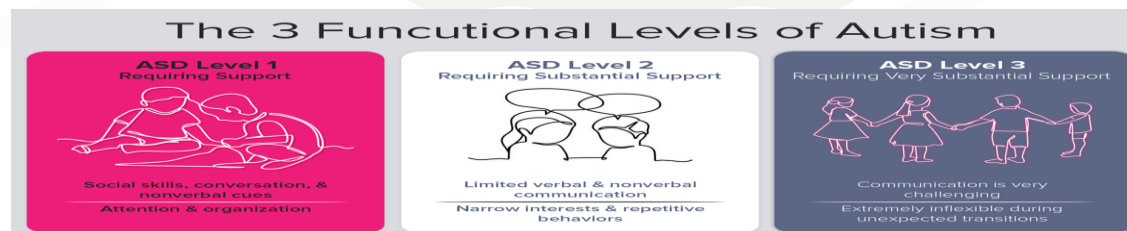
2. Περιορισμένες, επαναλαμβανόμενες συμπεριφορές:

Εμμονές, έντονες τελετουργίες ή / και επαναλαμβανόμενες συμπεριφορές παρεμβαίνουν στη λειτουργικότητα του ατόμου σε όλα τα επίπεδα της καθημερινής του ζωής. Έντονη αναστάτωση αν διακοπούν οι τελετουργίες ή οι ρουτίνες. Πολύ δύσκολο να μετακινηθεί το επίκεντρο της προσοχής από το εστιασμένο ενδιαφέρον ή μετακινηθεί η προσοχή επιστρέφει σε αυτό πολύ σύντομα.

Levels of Functioning

Γιατί είναι προτιμότερο να χρησιμοποιούμε τα επίπεδα λειτουργικότητας;

- Είναι μέρος της επίσημης διάγνωσης.
- Είναι χρήσιμα γιατί μας καθοδηγούν να ορίσουμε το επίπεδο υποστήριξης που χρειάζεται κάποιος/α στην καθημερινότητά του.
- Δεν λαμβάνει υπόψη τον Δ.Ν, αλλά τις πραγματικές ανάγκες κάθε ατόμου.
- Είναι πολύ ακριβή στο τί χρειάζεται το άτομο και καθοδηγεί στο πως θα του δοθεί.
- Είναι εξαιρετικά χρήσιμα αλλά και ξεκάθαρα εργαλεία ως προς τι μπορούν να διεκδικήσουν οι γονείς από τους φορείς κοινωνικής ασφάλισης, ασφαλιστικά ταμεία.
- Δεν στιγματίζει και δεν δημιουργεί την αίσθηση κατωτερότητας



Λειτουργία εγκεφάλου στη ΔΑΦ

Γνωστική λειτουργία:

Λόγω των προαναφερόμενων διαφορών, ως επί το πλείστο τα άτομα με διάγνωση ΔΑΦ, τείνουν:

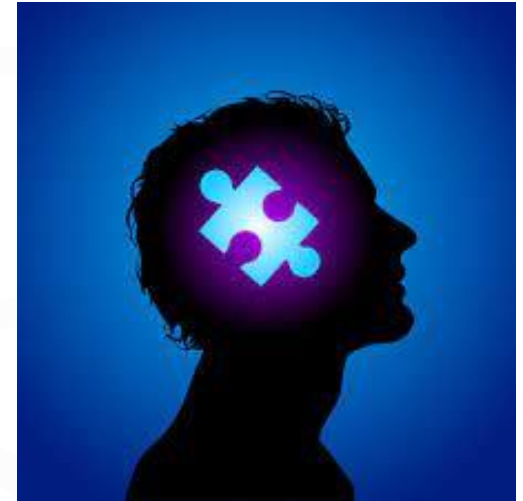
- Να σκέφτονται και να μαθαίνουν με οπτικό τρόπο
- Να είναι ακριβείς και εστιασμένοι στο επιμέρους
- Να έχουν πολύ καλές μνημονικές δεξιότητες
- Να εμπλέκονται σε ρουτίνες ή συγκεκριμένα ενδιαφέροντα
- Να τους αρέσει η τάξη
- Να ανταποκρίνονται σε κανόνες
- Να αποδίδουν καλύτερα σε περιβάλλοντα με πολύ ξεκάθαρα και σαφή όρια



Λειτουργία εγκεφάλου στη ΔΑΦ

Είναι επίσης για τους ίδιους λόγους:

- κάποιος χαρακτηρίζεται από νησίδες δεξιότητας
- κάποιος μπορεί να αποδίδει πολύ καλά σε δραστηριότητες που υπάρχουν σαφείς κανόνες και ξεκάθαρες πληροφορίες.
- κάποιος μπορεί να δυσκολεύεται να κατανοήσει κομμάτια λεκτικής επικοινωνίας.
- κάποιος μπορεί να δυσκολεύεται να κατανοήσει το συναίσθημα του άλλου.



Τί πρέπει να έχουμε κατά νου

Η ΔΑΦ είναι:

- Μια ισόβια αναπηρία.
- Μια νευροαναπτυξιακή διαταραχή που επηρεάζει τόσο το πως το άτομο επεξεργάζεται τα ερεθίσματα από το περιβάλλον, όσο και τον τρόπο απόκρισης σε αυτά.
- Μια κατάσταση που θα απαιτήσει διαφορετικά επίπεδα υποστήριξης στην πορεία της ζωής του ατόμου που θα διαγνωστεί με ΔΑΦ.

Η ΔΑΦ δεν είναι:

- Το τέλος του κόσμου.
- Απαραίτητα μια μειονεξία που παραλύει το άτομο και το περιβάλλον του. Μπορεί να γίνει όμως αν εμείς επιλέξουμε να το δούμε με αυτόν τον τρόπο.
- Ούτε καθορίζει την προσωπικότητα του ατόμου, μόνο τον τρόπο που πολλές φορές αντιλαμβάνεται τα ερεθίσματα του περιβάλλοντος.
- Μια κατάσταση που εμποδίζει το άτομο και τον περίγυρό του να ζήσει μια ευτυχισμένη και γεμάτη ζωή.
- Κάτι στατικό, η υποστήριξη που θα χρειαστεί κάποιος/α θα κυμανθεί στα διάφορα στάδια της ζωής του/ης.
- Κάτι που θα εξαφανιστεί, είναι κάτι στο οποίο πρέπει να αφιερώσεις χρόνο και προσπάθεια.

Δε χρειάζεται να αλλάξουμε το άτομο με Αυτισμό.

Χρειάζεται μόνο να μάθει να ανταπεξέρχεται σε ένα κόσμο φτιαγμένο για Νευροτυπικούς.

Βιβλιογραφία

- Barnea-Goraly N. *et al. Prog. Neuropsychopharmacol. Biol. Psychiatry* **48**, 124-128 (2014) [PubMed](#) .
- Schumann C.M. *et al. J. Neurosci.* **24**, 6392-6401 (2004) [PubMed](#)
- Stoodley C.J. *Front. Syst. Neurosci.* **8**, 92 (2014) [PubMed](#) .
- American Psychiatric Association. Diagnostic and statistical manual of mental disorders, 5th ed. Arlington: American Psychiatric Association, 2013.
- Baron-Cohen S, Leslie AM, Frith U. Does the autistic child have a “theory of mind”? *Cognition*. 1985; 21(1): 37–46.
- Happé F, Frith U. The weak coherence account: Detail-focused cognitive style in autism spectrum disorders. *J. Autism Dev. Disord.* 2006; 36(1): 5–25.
- Frith U. *Autism: Explaining the enigma*. New York: Wiley; 1989.
- Mottron L, Dawson M, Soulières I, Hubert B, Burack J. Enhanced perceptual functioning in autism: An update, and eight principles of autistic perception. *J. Autism Dev. Disord.* 2006; 36(1): 27–43.
- Demetriou, E. A., Lampit, A., Quintana, D. S., Naismith, S. L., Song, Y. J. C., Pye, J. E., Hickie, I., & Guastella, A. J. (2018). Autism spectrum disorders: A meta-analysis of executive function. *Molecular Psychiatry*, 23(5), 1198– 1204.
- Baron-Cohen, S., Jolliffe, T., Mortimore, C., & Robertson, M. (1997). Another advanced test of theory of mind: Evidence from very high functioning adults with autism or Asperger syndrome. *Journal of Child Psychology and Psychiatry, and Allied Disciplines*, 38, 813–822.