

# **1° INCONTRO : “COS'E' L'AUTISMO?”**

Co-funded by the  
Erasmus+ Programme  
of the European Union



## **LEZIONE 1:**

# **COS'E' L'AUTISMO?**

**DR ANTONIOS VADOLAS**  
**(CHILD AND ADOLESCENT CENTRE, GREECE)**

**Dr IATROU GEORGIOS**  
**(CHILD AND ADOLESCENT CENTRE, GREECE)**

**DR IBRAHIM TANRIKULU (GAZIANTEP**  
**UNIVERSITY, TURKEY)**



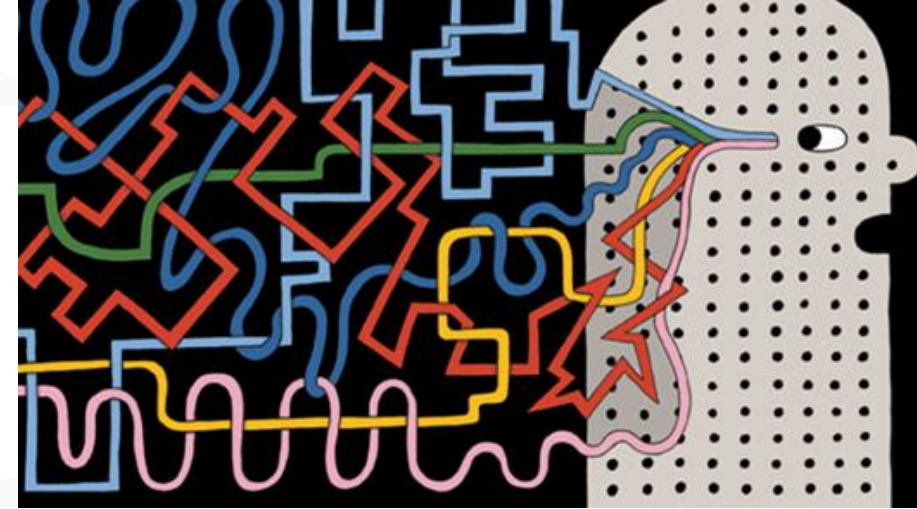
# ***OBIETTIVI DI APPRENDIMENTO***

- Capire cosa significa ASD.
- Comprendere la base neurobiologica dell'ASD
- Comprendere i processi cognitivi di base nell'ASD



- un disturbo dello **sviluppo neurologico**
- che colpisce significativamente **la comunicazione verbale e non verbale e l'interazione sociale**, di solito evidente prima dei 3 anni, che influisce negativamente sul rendimento scolastico del bambino.
- caratterizzato da **movimenti, interessi o comportamenti ripetitivi**
- **risposte insolite** alle esperienze sensoriali.
- di solito evidente prima dei 3 anni
- **acquisizione disordinata o ritardata** di importanti tappe dello sviluppo, per quanto riguarda: comunicazione, interazione sociale, identificazione ed espressione dei sentimenti, percezione e risposta agli stimoli sensoriali.
- Non esiste ancora una cura per l'autismo,
- **gli interventi e le possibilità di supporto disponibili** mirano al miglioramento della **qualità della vita e del benessere della persona con autismo** così come quella delle loro famiglie insieme alla **promozione dell'inclusione sociale e alla lotta contro lo stigma.**

# COS'E' L'AUTISMO?



# COS'E' L'AUTISMO?

- L'esatto meccanismo neurobiologico che causa l'autismo non è noto, quindi il metodo principale per determinare se un bambino ha l'autismo è attraverso **l'osservazione delle caratteristiche comportamentali.**
- Una tempestiva diagnosi, accompagnata da interventi intensivi ed appropriati possono avere un impatto importante sullo sviluppo complessivo del bambino.
- **Ogni bambino con autismo e la sua famiglia è unico ed è diverso dagli altri!**



# DISTURBI DELLO SPETTRO AUTISTICO

- In passato, altri termini diagnostici come Autismo infantile, Disturbo disintegrativo infantile, Disturbi pervasivi dello sviluppo, Sindrome di Asperger, ecc. sono stati utilizzati per diverse forme di autismo, come considerato dalle precedenti classificazioni e criteri diagnostici.
- Vostro figlio potrebbe aver ricevuto una di queste diagnosi in passato.
- **Attualmente il termine utilizzato è "disturbi dello spettro autistico" o autismo.**





# Disturbi dello spettro autistico o CONDIZIONI :

## DIFFICOLTÀ PRINCIPALI

- **Compromissione nell'interazione sociale**
- **Compromissione nella comunicazione**
- **Pattern di comportamento, interessi o attività ristretti e ripetitivi**



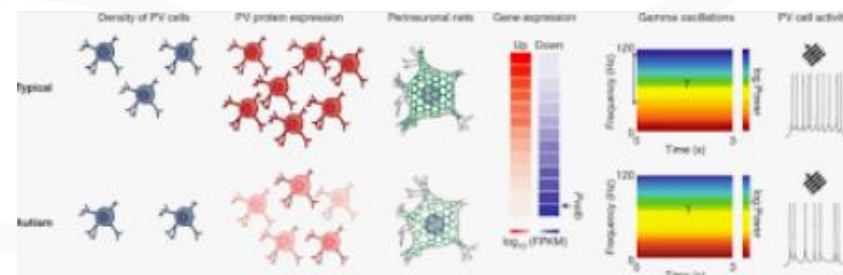
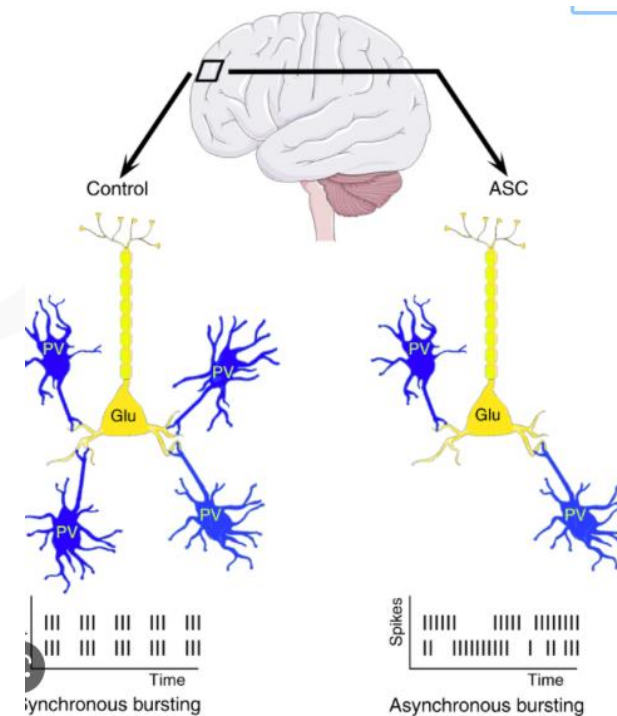
# RICERCA SUL CERVELLO

- Studi post mortem e di risonanza magnetica hanno dimostrato che molte strutture cerebrali importanti sono implicate nell'autismo
- Differenze di neurosviluppo tra le persone con ASD e quelle non appartenenti allo spettro.
- **Lo sviluppo atipico del cervello** ha un impatto sulle capacità di "funzionamento esecutivo" delle persone con disturbo dello spettro autistico. Questo ha implicazioni dirette per i supporti necessari per assistere le persone con ASD ad avere successo in vari ambienti.

## *Cosa significa esattamente?*

– Il cervello degli individui con diagnosi di ASD è "cablato" diversamente da quello degli individui a cui non è stato diagnosticato.

- Altre ricerche si concentrano sul ruolo dei **neurotrasmettitori** come la **serotonina, la dopamina e l'epinefrina**.
- Testimonianze puntano anche a fattori **genetici, epigenetici e ambientali**.
- **Studi sulla corteccia:** lateralità del cervello, previsione dello stato di caso-controllo ed eterogeneità anatomica



Contractor A, Ethell IM, Portera-Cailliau C. Cortical interneurons in autism. *Nat Neurosci*. 2021 Dec;24(12):1648-1659. doi: 10.1038/s41593-021-00967-6. Epub 2021 Nov 29. PMID: 34848882.

# Le seguenti teorie sono state formulate per avvicinarsi alla comprensione dell'elaborazione cognitiva nelle persone con autismo:

## ○ Teoria della mente compromessa

La teoria della mente è la capacità di attribuire stati mentali soggettivi a se stessi e agli altri. Questa capacità è cruciale per la comprensione del proprio e del comportamento altrui.

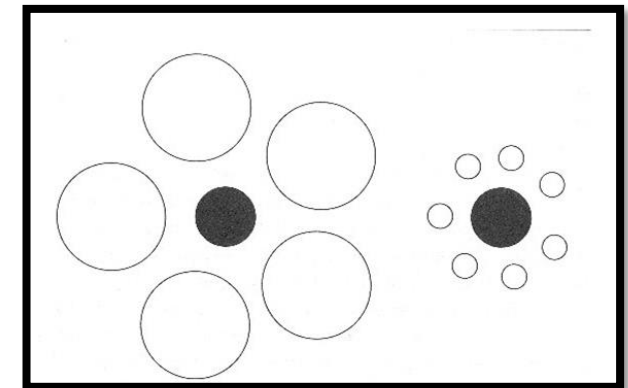
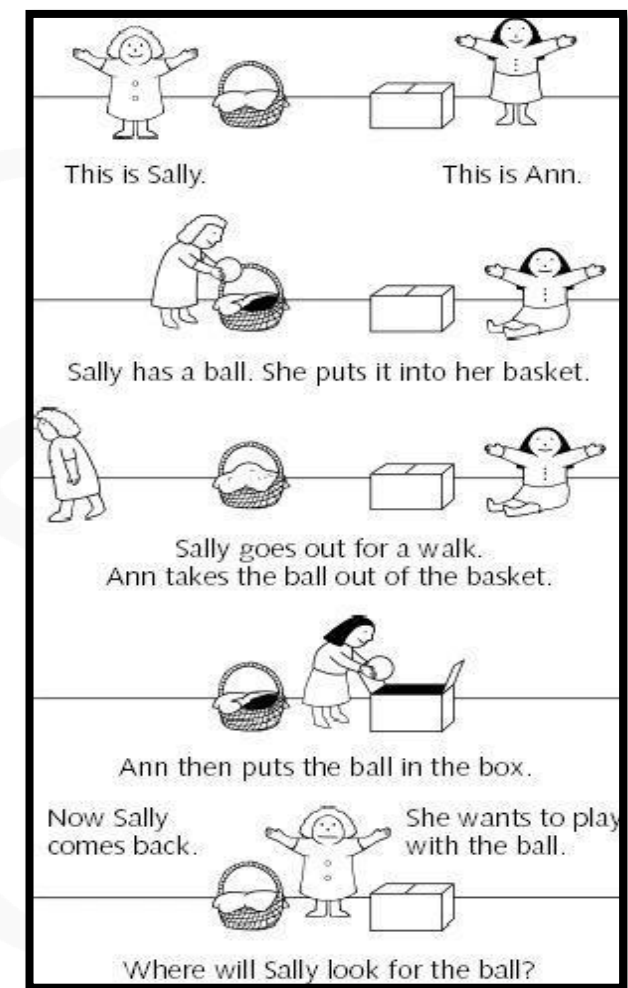
## ○ Debole Coerenza Centrale

incapacità di percepire l'insieme senza una piena attenzione alle parti che lo compongono, incapacità di utilizzare il contesto nella lettura

## ○ Funzione Esecutiva Compromessa

Difficoltà nell'organizzare i pensieri, nell'accedere e integrare le informazioni per renderle utili. Deficit relativi ad abilità come ad esempio inibire risposte inappropriate, organizzare, pianificare, prendere decisioni e mantenere l'attenzione.

- Tutte queste teorie sono interconnesse e spiegano alcuni meccanismi del pensiero cognitivo nell'autismo, come l'intersoggettività.





# Riferimenti e Fonti

Amaral DG, Schumann CM, Nordahl CW. (2008) Neuroanatomy of autism. *Trends in Neurosciences*, 31(3), pp. 137-45

American Psychiatric Association (2013) *Diagnostic and statistical manual of mental disorders: DSM-5*. 5th edn. Washington, D.C.: American Psychiatric Publishing.

Baron-Cohen, S. (1989). The autistic child's theory of mind: A case of specific developmental delay. *Child Psychology & Psychiatry & Allied Disciplines*, 30(2), 285–297.

Baron-Cohen, S., Tager-Flusberg, H., & Cohen, D. J. (Eds.). (2000). *Understanding other minds: Perspectives from developmental cognitive neuroscience* (2nd ed.). Oxford University Press.

Baron-Cohen S. (2004). The cognitive neuroscience of autism. *Journal of neurology, neurosurgery, and psychiatry*, 75(7), 945–948. <https://doi.org/10.1136/jnnp.2003.018713>

Frith, U. & Happe, F. (1994) Autism: Beyond Theory of Mind. *Cognition*, 50, pp. 115 -132

Frith, U. & Hill, E. (2004) *Autism: Mind and brain*. Oxford: Oxford University Press.

Happé, F., & Frith, U. (1996). The neuropsychology of autism. *Brain: A Journal of Neurology*, 119(4), 1377–1400. <https://doi.org/10.1093/brain/119.4.1377>

Kenny, I., Hattersley, C., Molins, B., Buckley, C., Povey, C. and Pellicano, E. (2015) 'Which terms should be used to describe autism? Perspectives from the UK autism community', *Autism*, pp 1–21.

Wing, L. (2003) *The Autistic Spectrum: A Guide for Parents and Professionals*. London: Constable and Robinson.

[www.cdc.gov](http://www.cdc.gov)

[www.autismspeaks.org](http://www.autismspeaks.org)

[www.autism.com](http://www.autism.com)

[www.autismsociety.org](http://www.autismsociety.org)